

Handleiding

Printen Kopiëren Scannen

Betalen

Tarieven
Zwart/Wit: €0,05 - Kleur: €0,15

Betalen UvA/HvA
- Collegekaart (Studenten)
- Medewerkerskaart

Externe gebruikers
Bent u niet verbonden aan de UvA/HvA?
Vraag een bibliotheekmedewerker.

Opladen

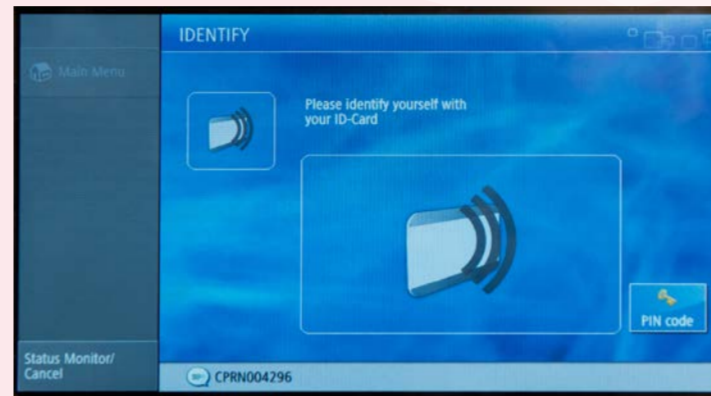


Oplaadpunten voor studenten zijn te vinden in de grotere locaties.

Online opladen:
www.uva.nl/betaaltegoed

Let op! Om op te laden dient de kaart gevalideerd te zijn.

Inloggen



Inloggen/identificeren is mogelijk met een kaart of met een pincode.

Op de Canon Portal (<http://uva.canon.nl>) kan iedereen voor zijn account een pincode aanvragen om zonder pas in te kunnen loggen. Deze vervalt aan het eind van elke week.

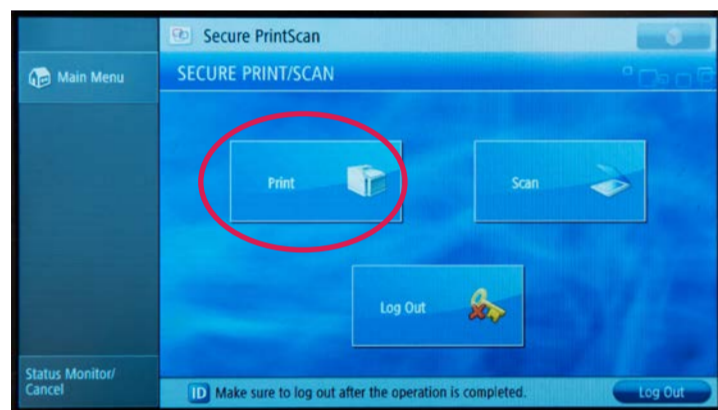
Starten



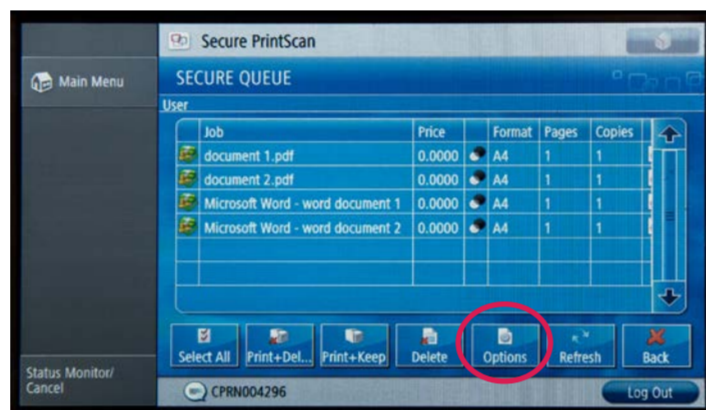
Log in bij de printer door de pas kort op het apparaat te plaatsen of door op 'PIN' te drukken en met de cijfers naast het display je pincode in te toetsen.

Vergeet niet uit te loggen als je klaar bent.

Printen



Printopdracht afdrukken
Druk op de 'Print' knop.
Selecteer de gewenste opdracht(en) en druk op 'Print & Delete' of 'Print & Keep'.



Extra opties via 'Options'
Selecteer het document en druk op 'Options' voor printinstellingen, o.a. nieten, dubbelzijdig, kleur of aantal exemplaren.

Printopdracht mislukt?
Alleen pagina's die uit de printer zijn gekomen worden afgerekend.

Printopdrachten worden 24 uur bewaard. Printen kan op elke multifunctional, ook op andere locaties.

Opdrachten nog niet klaar?
Raak dan af en toe het scherm aan.
De printer logt anders na 5 minuten automatisch uit en stopt dan met printen.

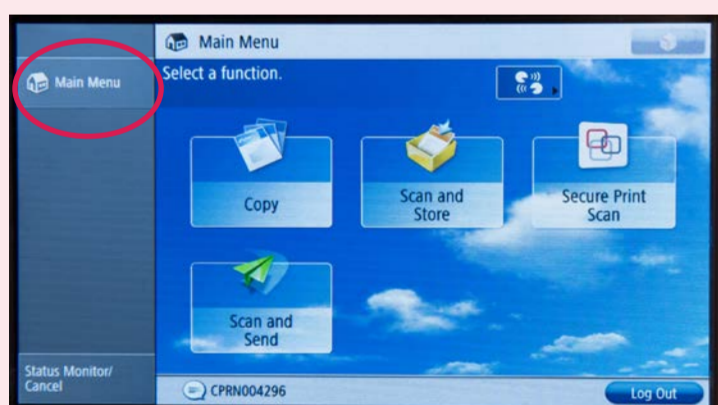
Draadloos printen: 3 opties

- 1- Installeer de Canon Printer en print vanuit je document.
- 2- Upload je document(en) op de Canon Portal.
- 3- Stuur je document(en) naar: print@uva.nl

Voor opties 1 en 2:
Ga naar: <http://uva.canon.nl>

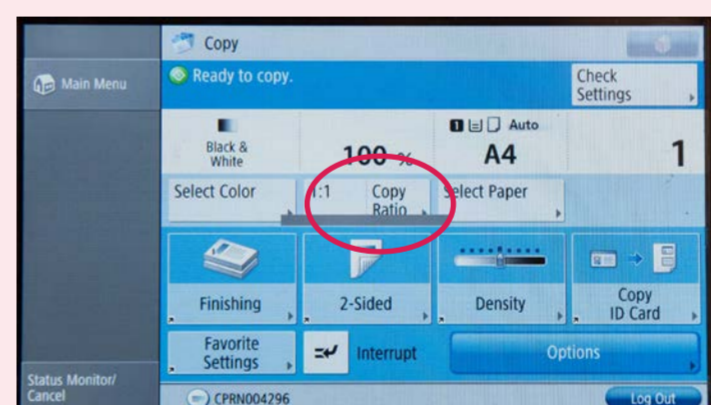
Voor de handleiding, kom naar de bibliotheekbalie.

Kopiëren



Druk op 'Main Menu' of 'Home' knop.
Kies dan op het scherm de 'Copy' optie.

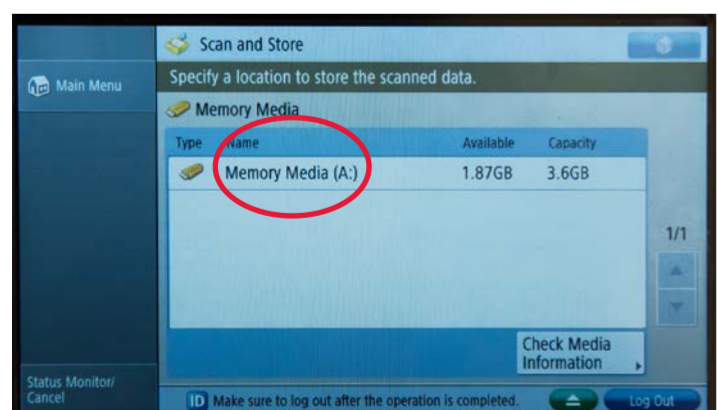
Opties
Leg pagina's op de glasplaat (bedrukte zijde naar beneden) of in de automatische documentinvoer (bedrukte zijde naar boven).
Eventueel opties aangeven, o.a. nieten, dubbelzijdig, kleur of aantal exemplaren.



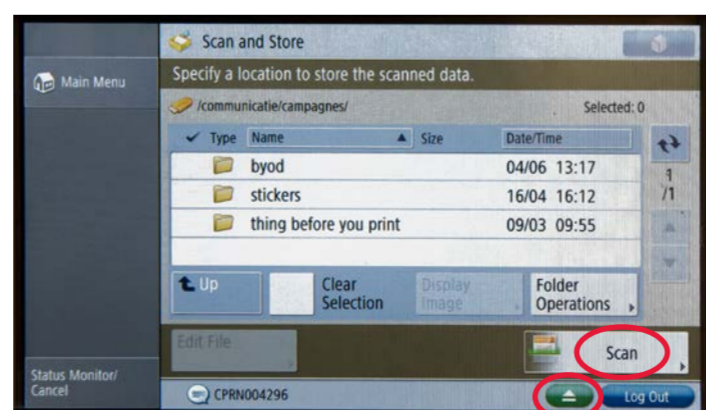
Verkleinen of vergroten
Kies een standaard vergroting of verkleining via de knop 'Favorite Settings' of kijk onder de knop 'Copy Ratio' om zelf een percentage te kiezen.
Er is een aantal standaard opties, zoals A3 -> A4 printen.

Weet je niet zeker hoe groot het document is?
Kies dan voor de optie 'Auto' onder 'Copy Ratio'.
Selecteer daarna onder 'Select Paper' het juiste type papier (staand of liggend).
Sluit de klep en de printer past dan je kopie in het gekozen papierformaat.

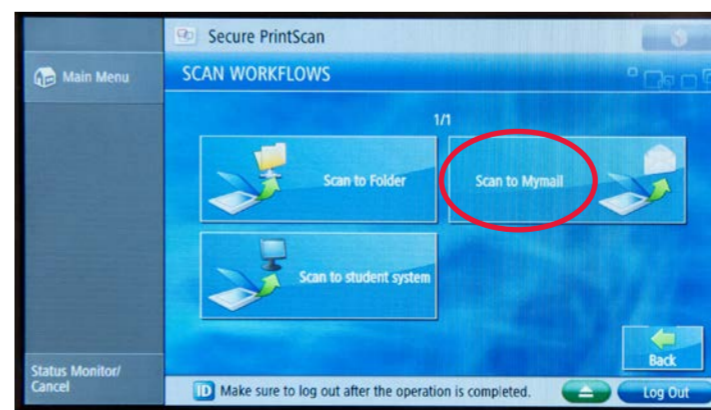
Scannen



USB
Druk op 'Main Menu' of 'Home' knop.
Selecteer de 'Scan and Store' optie.
Steek de USB stick in de USB poort.
Kies de USB stick onder 'Memory Media'.
Druk op de 'Scan' knop en dan op 'Start' om te scannen.



USB (vervolg)
Selecteer bij afwijkende formaten het formaat van de scan. Bij twijfel, kies A3.
Druk op 'Start Storing' om het bestand op te slaan.
Log uit en druk rechts onderin op de groene 'Eject' knop om de USB veilig te verwijderen.



E-mail naar standaard adres
Selecteer de 'Scan' knop.
Kies 'Scan to Mymail'.
Druk op 'Start' om te scannen (Max. 20 pagina's).
Selecteer bij afwijkende formaten het formaat van de scan.

Klaar met scannen?
Druk op de 'Next' knop om te verzenden.

Je standaard e-mailadres vind je op <http://uva.canon.nl> onder 'Account'.